



# MILYEN SZEMPONTOK ALAPJÁN VÁLASSZ MELEGBURKOLATOT?

## Oktatási segédanyag



Ha építkezel, találkoznak.

[www.ujhaz.hu](http://www.ujhaz.hu)

## LAMINÁLT, VINYL-LVT VAGY SPC PADLÓ? MILYEN TERMÉKEK IS EZEK PONTOSAN?

A laminált padlók egy nagy tömörségű farostlemezből (HDF) és az arra ragasztott, egyre nagyobb választékban gyártott mintát imitáló rétegből, illetve egy átlátszó védőbevonatból állnak.

A Vinyl-LVT padló a régi PVC padló újragondolása. A jelenleg kapható legmodernebb Vinyl-PVC padlók szinte a megszólalásig hasonlítanak a természetes kő, fa és más anyagokhoz.

Az SPC padlók a melegburkolatok új generációját alkotják, élethű fa- vagy kőzet hatású, vízálló, strapabíró vinyl burkolatok. Egyes új fejlesztésű SPC padlók már teljesen PVC mentesek, így újrahasznosíthatóak és környezetbarátok.

### A LAMINÁLT LAPOK TULAJDONSÁGAI:

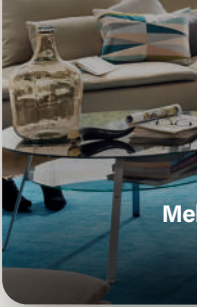
- Ha valódi fa hatást szeretnél, akkor válassz a 4 oldalról körbe főzött (4V) termékek vagy a főzolatlan verziók közül, melyek egybefüggő sima teret adnak.
- **A főzolás** egyik előnye a látványában rejlik, mivel optikailag valódi fa padló hatását kelti. Amellett, hogy jól néz ki, a legfontosabb szerepe mégis az, hogy az illesztéseknél keletkező mikro rések, ahol a víznek bejutási lehetősége van, a főzólással elkerülhetőek.
- **Szinkronnyomott:** az a felületi kialakítás, amikor a laminált lap nem csupán dombornyomott, hanem a fűrészelt falapok felületéhez hasonló struktúrát ad. A szinkronnyomás esetében a felületi redők és a nyomott minta elhelyezkedése egybeesik. Érezni a görcsöket, az erezetet. Tapintásra olyan hatása van, mint a valódi fának.
- Léteznek már vízálló laminált padlóburkoló lapok is.
- Padlófűtés esetén korlátozottan használható (max. 27 °C-ig, mert e fölött deformálódhat).

### Hátránya

- Sérülékeny, karcosodhat a felülete, a nem vízálló típusoknál figyelni kell a víz elkerülésére.

### A VINYL-LVT MELEGBURKOLAT JELLEMZŐI:

- Vízálló
- A laminált padlóhoz képest lágyabb anyag, ezért könnyen vágható, illeszthető
- Padlófűtés esetén korlátozottan használható (max. 27 °C-ig, mert e fölött deformálódik)
- Vízállósága miatt könnyen tisztítható





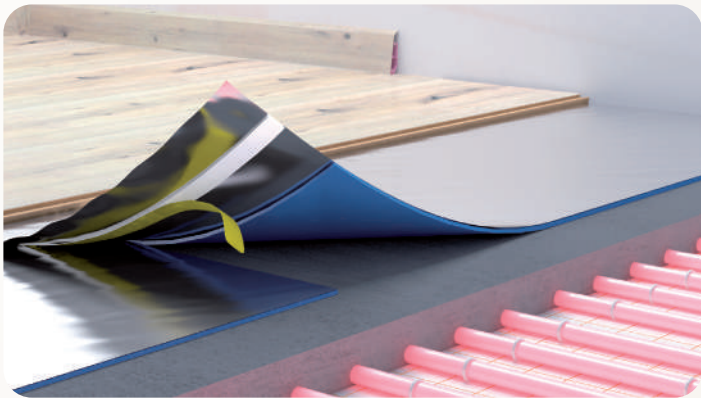
Melegburkolati padlóinkhoz széles választékban kínálunk furnérozott, MDF, műanyag szegélyléceket, külső-, belső sarokelemeket, összekötőket, végzárókat, szegélyléc rögzítő klipszeket.

#### Hátránya

- Napfénynek tartósan kitett helyiségbe nem ajánlott, mert deformálódhat.

#### AZ SPC (STONE POLYMER COMPOSIT - ÁSVÁNYI POLIMER KOMPOZIT) PADLÓK TULAJDONSÁGAI:

- Vízálló
- Természetes ásványianyag-őrlemény magot tartalmazó, rendkívül tartós, magas kopásállósággal rendelkező termékek
- Padlófűtés esetén is alkalmazható
- Nagyon jól bírja a hőmérsékletváltozást
- Kiváló szín- és mérettartó tulajdonságokkal bír
- Kellemes fa- vagy kőhatást mutathat
- Vízállósága miatt könnyen tisztítható



#### Melegburkolat vásárlása előtt az alábbiakat érdemes mérlegelni:

- Az igénybevétel alapján választhatsz kopásállóságot és vastagságot
- A helyiség funkciója alapján dönthetsz vízálló vagy nem vízálló padló mellett
- Amennyiben élethű, fa padló hatást szeretnél, úgy válassz a szinkronnyomott, fózolt 4V vagy 4+1 V jelölésű padlókat
- Egybefüggő terek esetén választható a fózolatlan kivitel
- Lényeges szempont, hogy milyen mértékű párazárás szükséges.
- Hő- és hangszigetelés igénye alapján válaszd ki a padlóalátétek vastagságát
- Az itt bemutatott melegburkolatok nem fektethetők szőnyegre, habszerkezetű PVC padlóra vagy párnafás rendszerekre

## EXTRA TIPPEK

- Padlófűtés és hangszigetelés esetére:** vásárláskor tudasd az eladóval, hogy a melegburkolat padlófűtésre kerül. Elektromos padlófűtés esetén csak perforált alátéttel lehetséges a melegburkolat fektetése, de minden ilyen esetben kérd szakember segítségét. 14 mm-nél vastagabb melegburkolat nem rakható padlófűtésre! Ennek oka, hogy a hőveszteséget minimalizálni kell – vagyis minél vékonyabb egy melegburkolat, annál több hőt tud átadni. Olyan melegburkolatot válassz, ami nem tartalmaz extra hőszigetelő réteget.
- Melegvízes padlófűtés esetén az alábbi rétegrendet kell betartani:**
  - aljzatbeton,
  - hő- és hangszigetelés,
  - polietilénfólia,
  - padlófűtés cső,
  - esztrich,
  - iszappapír,
  - párazáró fólia vagy padlófűtéshez alkalmas alátét,
  - laminált padló.
- Padlófűtés esetén** a kivitelezés előtt a fűtést le kell kapcsolni és csak a melegburkolat lerakása után szabad bekapcsolni. A lépéscsökkentő alátét nem csak az alulról érkező zajt szigeteli, de aljzatkiegyenlítő és hőszigetelő funkciót is betölt.

- Hangszigetelő megoldások lehetnek:** habfólia, extrudált polisztirol, parafa, újrahazsnosított gumi, filc. Vásárlás előtt mindenképp érdemes tájékozódni az egyes alapanyagok előnyeiről, hátrányairól, hogy a melegburkolat alá a számodra legalkalmasabb kerüljön.

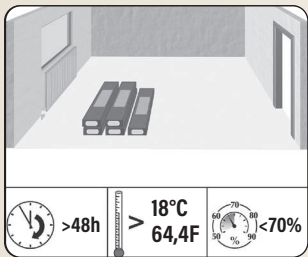
**Amennyiben SPC burkolatot fektetsz le, kérlek vedd figyelembe az alábbiakat, mert az SPC termék lerakása némileg eltér a laminált lapok fektetésétől:**

- Míg a laminált burkolat nagy tömörségű farostlemez alapra készül, tehát fa, ezért nem tud 100%-ban vízálló lenni, addig az SPC ásványi anyag és műanyag keveréke, ezért 100%-ban vízálló.
- Az SPC esetében az aljzatiegyenlítés kiemelten fontos, mivel vastagsága általában 4-5 mm és az anyaga nagyon rideg.
- Lerakásnál maximum gumikalapácsot használhatsz ütőfával, de a legjobb, ha csak a kezed erejét veszed igénybe a lapok illesztésénél.
- Az SPC alá speciális, maximum 1,2-1,5 mm vastag XPS alátét szükséges.
- Az SPC hőtágulása minimális, azaz méretstabil, ezért általában lehetséges nagyobb felület burkolása dilatáció nélkül is.

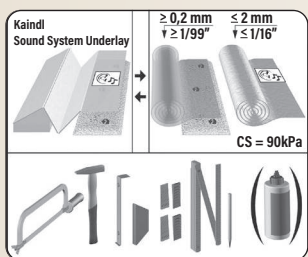


# AMIT A BURKOLÁS ELŐTT TUDNI ÉRDEMES

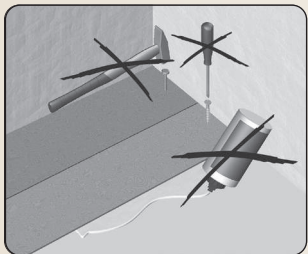
Ezen kiadvány tartalma egy általános tájékoztató, minden Újház által forgalmazott melegburkolati termékre vonatkozólag. Kérjük vedd figyelembe, hogy a termék csomagolásában lévő használati útmutatót kell követni, ez a feltétele a garancia érvényesítésének.



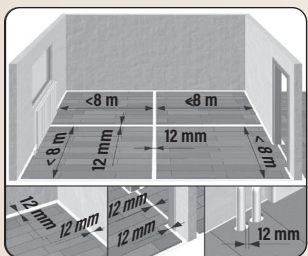
**1. Mire figyeljünk a padló lerakása előtt?** A melegburkolatot lerakás előtt legalább 48 óráig akklimatizálni kell, azaz a burkolandó helyiségben kell tárolni! A hőmérséklet ne legyen alacsonyabb 18°C-nál, valamint a páratartalom ne legyen magasabb, mint 70%.



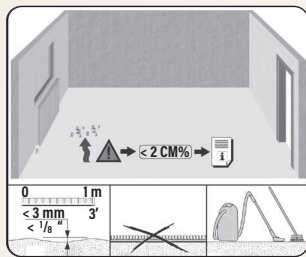
**2. Burkoláshoz szükséges szerzők, eszközök:** párazáró fólia (felület +10%), hangszigetelő alátét (felület +5%), fűrész vagy vágó eszköz, kalapács, ceruza, mérőszalag, vízszintmérő. Kiegészítők lehetnek: tömítő vagy szilikon.



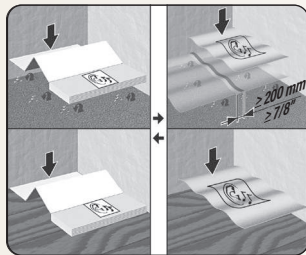
**3. A klikkes rendszerű padlóburkoló lapokat** tilos a padlóhoz ragasztani, szögezni vagy más módon az aljzathoz rögzíteni. Nem szabad a padlóra olyan nehéz tárgyakat helyezni, amelyek megakadályozzák a padló lebegését, természetes kitágulását, összehúzódását.



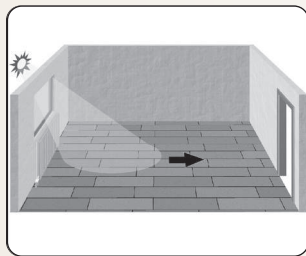
**4. A tágulási hézagok, dilatáció kialakítása** kiemelten fontos! Az 55 m<sup>2</sup>-nél nagyobb, egybefüggő terek esetén, a falak mentén kialakított dilatáción kívül további dilatáció beépítése szükséges.



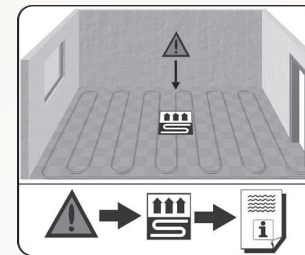
**5. Aljzatra vonatkozó követelmények:** száraz, vízszintes, szilárd és tiszta aljzatra burkolj. Az aljzat kisebb eltéréseit alátéttel korrigálhatod, de a 3 mm/méternél nagyobb különbségeket le kell csiszolni vagy kiegyenlíteni szükséges. Korábbi burkolatra (szőnyeg, PVC, linóleum) ne fektess, ezeket távolítsd el.



**6. A megtisztított, száraz és stabil aljzatra a következő lépésben** különféle fóliákat, alátéteket kell elhelyezni: 20 cm-es átfedéssel párazáró fóliát kell lefektetni úgy, hogy a fóliából a falra is hajts fel néhány centimétert. A párazáró fóliára fektess hang- és hőszigetelés gyanánt speciális szigetelő lapokat. A Poli-foam alapfólia csomagoló anyag, nem ajánljuk alátétként használni. A lamináltpadlók alá maximum 3 mm-es, az SPC alá 1,2-1,5 mm-es, 10T/m<sup>2</sup> teherbírású XPS lapok kerüljenek.

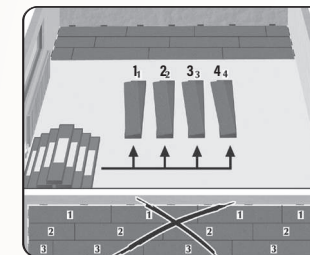


**7. Ajánlott fektetési irány:** a melegburkolati padlók több különálló darabból állnak, és azok illesztése jobban látható a fő fényforráshoz képest keresztben, mint hosszában. Ezért a lapokat a beeső fény irányával párhuzamosan fektess le. A padlók formátuma miatt hosszban így kevesebb az illesztés, mint szélességben. Ez csak ajánlás, természetesen más körülmények is befolyásolhatják a padlóburkolók fektetésének irányát.

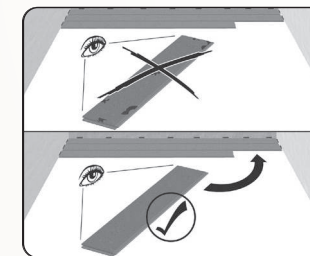


**8. Melegvízes padlófűtési rendszerekkel** együtt is használhatóak a laminált lapok, de ez esetben speciális alátétet kell alkalmazni. A 8 mm-nél vastagabb padlókat ilyen rendszerekhez nem ajánljuk, illetve a keringő folyadék hőmérséklete nem haladhatja meg a 27 °C-ot. A melegburkolás elektromos padlófűtés esetén csak speciális alátétet aján-

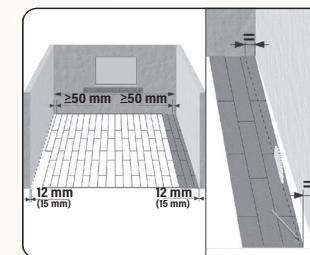
lott, mert a hagyományos, vizes padlófűtéssel szemben itt nem a burkolat alatti betontömeget, hanem közvetlenül a burkolatot melegítet, így a hó leadása, ami károsíthatja a melegburkolatot. Fűtőfilmet vagy fűtőfóliát is lehet a melegburkolatok alá tenni, de ennek telepítése is szaktudást igényel. A megfelelő hőmérséklet szabályozása minden padlófűtés típus esetén kiemelten fontos, ezért kérd szakember segítségét.



**9. A természetes, fa hatású felület** elérése érdekében akár több dobozból, vegyesen fektess le a padlóburkoló lapokat a felületre.

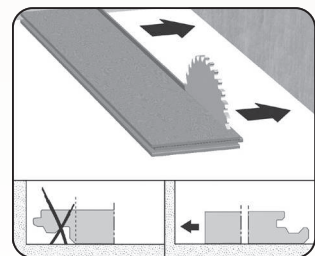


**10. A burkolást mindig nappali fénynél,** vagy ennek megfelelő erős-ségű lámpafénynél végezd, hogy az esetleges hibás darabokat ne burkolj le.

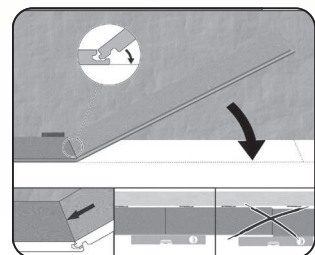


**11. A faltól 12 mm dilatációs távolságot** kell tartani a helyiség kerülete mentén. Burkolás előtt győződj meg arról, hogy egyik oldalon sem keletkezik majd 5 cm-nél kisebb darab burkolat. Amennyiben a kiosztás így adná, abban az esetben az első sorban lévő darabot vágd úgy, hogy az utolsó nagyobb legyen mint 5 cm.

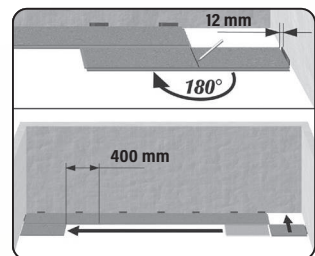
A vízálló melegburkolatok esetén javasolt úgynevezett dilatációs szalagot használni, ami segít abban, hogy a víz a padló alá se tudjon befolyni, hiszen ezek a termékek elsősorban a felülről érkező, kifolyt vízzel szemben védettek.



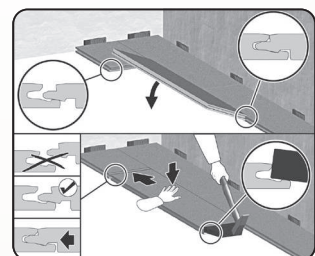
**12. Az első sor fektetéséhez** használt darabokról vágd le a klikket a lap hosszanti oldaláról és helyezd a fal mellé a megfelelő, 12 mm-es dilatációs hézag elhagyásával.



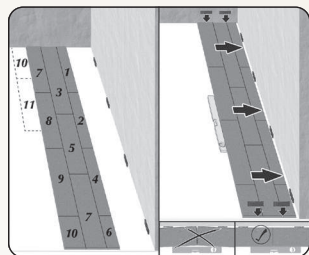
**13. Helyezd a második darabot** 25 fokos szögben az első darab hornyához, majd engedd le, hogy rögzüljön. Így haladj tovább az első sor elemeivel és hagyd, hogy minden darab a helyére kattanjon.



**14. Burkolás megkezdésekor ügyelj arra,** hogy az első sor párhuzamos legyen a fallal és alakítsd ki a megfelelő dilatációs hézagot távtartók segítségével. Minden sorban jelöld meg az utolsó panel hosszát, hogy az eltolás mértékét tudd alkalmazni a következő sorokban is. Az előző sorban levágtott darabot felhasználhatod a következő sor legelején, amennyiben a mérete megfelelő.

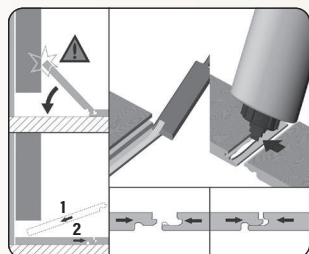


**15. A következő sorokban folytasd a lapok burkolását,** figyelj a klikkek tökéletes illeszkedésére, ehhez nyújthat segítséget az ütőfa és a húzóvas. Egyes gyártók viszont nem ajánlják a saját rendszerükhöz ezek használatát, itt a kezed erejével tudod a klikkeket egymásba rögzíteni. Minden esetben kövesd a gyártó utasításait a dobozban található séma alapján.

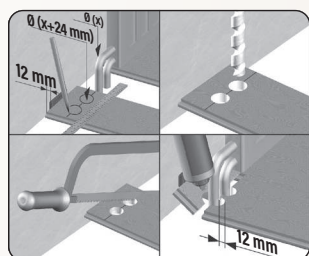


**16. Minden sorban kis eltolással fektesd a lapokat.** Mindig csak a panel felső felületéről fűrészelj, hogy elkerüld a szélek töredezését. Ha elektromos szűrőfűrészt vagy kézi körfűrészt használj, a mintás oldalt lefelé helyezd el. A sor utolsó darabját vágd méretre, a következő sort pedig a lehulló darabbal indítsd, hogy meglegyen az eltolás,

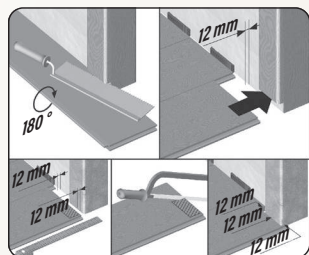
melynek ideális mértéke minimum 40 cm. A küszöbnél újra előkerül a dilatáció fontossága, hiszen itt is meg kell hagyni a megfelelő távolságot (12 mm). A legegyszerűbb és legmutatósabb megoldás egy burkolatváltó profil használata, amely a hézagokat is elfedi és a küszöb funkcióját is ellátja.



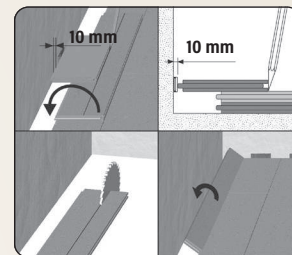
**17. Speciális eset:** amennyiben nem tudod 25 fokban megdőnteni a padlót (ajtókeret vagy alacsonyan felszerelt radiátor alatt), akkor fávésővel le kell vágni az alsó horny peremének rögzítő részét. Tegyél egy picit ragasztót a hornyba. Ezután kalapáccsal vagy tolótömbbel tedd a helyére az elemeket.



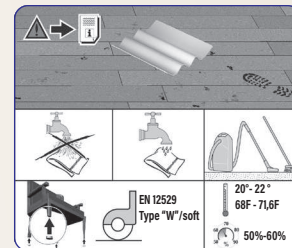
**18. Telepítés hagyományos fűtőcsövek köré.** Ebben az esetben is alkalmazd tovább a 12 mm-es dilatációs hézagot. Először vágd le a panelt megfelelő hosszúságúra, amennyiben szükséges. Ezután fektesd a panelt a tényleges helyzete mellé, mérd le és jelöld be a bemélyedéseket. Fúrd ki a csövek helyét, vágd el a lapot a mélyedések közepén keresztben, majd helyezd ezeket a darabokat a csövek köré a távtartó segítségével.



**19. Fa ajtókeretek esetében,** akár a padlóburkolóból, akár az ajtókeretből is kivághatod a megfelelő darabot. Fém ajtókeretek esetén ezt csak a padlóburkoló lapból teheted meg, de mindkét esetben figyelj a megfelelő dilatációs hézag kialakítására.

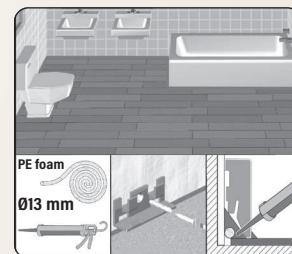


**20. Az utolsó panelsor:** fektess el egy panelt pontosan az előző sorra. Helyezz rá egy második lapot (eredeti szélességűt) és húzz egy pontos vonalat a vágáshoz. Vágd le a felesleges darabot, csatlakoztasd a panelt hosszában és engedd le a minimális távolsági rés betartásával.



**21. Hasznos tanácsok:** használj filcvédőt vagy nemez csúszóbetétet a szék-lábakhoz. A padlóra ráfröccsenő vizet minden esetben azonnal el kell távolítani. Csak a nedvességtűrő/vízálló termékekre kerülhet hosszabb időre víz. A napi ápolás porszívóval vagy seprővel, lábnyomok vagy más szennyeződés eltávolítása csak nagyon kicsavart nedves ruhával ajánlott. A megszilárdult ragasztómaradványokat acetonnal, speciális ragasztó oldószerezrel vagy szokásos háztartási tisztítószerezrel távolíthatod el. Kerüld a súrolószereket, viaszt vagy fényesítőt. A gördülő bútorknak puha gumi görgőkkel kell rendelkezniük (W típus) a DIN 12529 szabványnak megfelelően, vagy alátétekkel kell védeni a felületet.

**Szegélyezés:** távolítsd el az ékeket. A szegélyléceket típusától függően ragasztóval, tiplivel, facsavarral vagy speciális, felfogó kapocs segítségével erősítsd a falra. Utóbbi esetben a szegélyléc bármikor lepatintható, mögötte pedig akár 1-2 vezeték is elfér. A sarkoknál használj gérvágót vagy egyszerűen sarokelemet!



**22. Fürdőszobai használat esetén kérd szakember segítségét!** Csak vízálló vagy nedvességtűrő melegburkolatot, illetve szegélylécet lehet felhasználni fürdőszoba vagy más vizes helyiségek burkolásához. Ha a szerelést olyan helyen kell elvégezni, ahol a szegélyléc mögé víz kerülhet be, a helyiség kerületét teljesen le kell szigetelni. Egy 13 mm-es összenyomható polietilén (PE) habzivacs rudat kell behelyezni, hogy kitöltse az összes távolsági teret. A támasztórudat teljesen le kell fedni 100%-os szilikon tömítőanyaggal a telepítés teljes kerületén. Akril tömítőanyagot nem szabad használni. Egy kis szilikon gyöngyöt kell helyezni arra a helyre, ahol a szegélyléc találkozik a padlóval, így egy kerületi akadályt képez, hogy megakadályozza a kiömlések vagy folyadékok bejutását a lábazat alá vagy mögé. Ugyanezt az eredményt érheted el vízálló szegélylécekkel is. Minden rögzített tárgyat, ajtókeretet stb. ugyanúgy 100%-os szilikon tömítőanyaggal kell tömíteni.